

VÄNSTERPARTIET GÖTEBORGS VALPLAN 2018

Valplanen syftar till att beskriva de övergripande delarna av valrörelsens processer, både rörande organisation och politik. Samt hur valarbetet ska tas vidare och hur det ska organiseras. Valplanen innehåller många konkreta åtgärder och organisationsbeslut, men lyfter också i vissa delar frågor som bör analyseras vidare innan skarpt beslut.

1. Inledning

Målet med Vänsterpartiet Göteborgs valrörelse är att få så många göteborgare som möjligt att rösta på Vänsterpartiet i valet, stärka rörelsen och stärka vår organisation. Att få så många röster som möjligt handlar dels om att stärka våra positioner i parlamenten, men också stärka kampen för ett i grunden bättre samhälle, för socialism och feminism i Göteborg. Vi ska nå ut med vårt budskap till så många som möjligt och målet är att mobilisera fler. Valrörelsen är en möjlighet att organisera fler medlemmar, men också bygga en större skara sympatisörer som identifierar sig med Vänsterpartiet. Ett viktigt mål med valrörelsen är att vara en del av och att bygga en större rörelse.

I allmänhet kanske många tänker på den valrörelsen som några få månader inför valdagen. Valrörelsen i bred bemärkelse har redan börjat ett år innan valet. Förenklat kan man säga att valrörelsearbetet genomgår ett antal faser med olika intensitet. Fas 1 under hösten och vintern 2017 präglas av förberedelsearbete, organisationsarbete och distriktets kampanj. Fas 2 under våren 2018 tar avstamp vid partikongressen i februari och distriktsårskonferensen, med bland annat antagande av valplattformen och fastställandet av våra vallistor, och valkampanjen tar vid. Fas 3 under sommaren 2018 har vanligtvis extra prägel på kampanjturnéer. Efter sommaren tar en intensivare fas 4 vid med kampanjarbete, valstugor, uppsättande av valplakat, debatter dagligen och så vidare. Efter valet övergår arbetet i eftervalsarbete och eftervalskampanj.

2. Politiskt budskap och inriktning

Relationen mellan den nationella och den lokala valplattformen

Vänsterpartiet har påbörjat ett arbete med att skapa en partiorganisation som kan agera samfällt och effektivt. Bland annat har organisationsenheten lanserat en partiskola i tre delar för att förankra vikten att skapa starka lokala partiorganisationer som kan föra ut ett tydligt politiskt budskap till väldefinierade målgrupper. Med andra ord är det viktigt att det budskap som centrala företrädare för ut till väljare får resonans i det lokala valarbetet och den lokala kommunikationen med väljarna.

- Vänsterpartiet Göteborgs lokala valplattform genomsyras av Vänsterpartiets nationella valplattform som fastställs av partikongressen 2018. Distriktets verksamhetsplan för 2018 utgör även vår valplattform.

Det Kommunalpolitiska programmet (*alt* Vänsterpartiet Göteborgs politiska program) tas fram under ledning av partidistriktets parlamentariska gren. Förslaget till KPP fastställs av Distriktsstyrelsen. Valkonferensen fastställer KPP.

- KPP innehåller partidistriktets politiska program och prioriteringar under mandatperioden 2018-2022.
- KPP är utformad så att det fungerar som stöd för partidistriktets parlamentariker.

Valfrågor

Vänsterpartiet har intagit en allt mer framträdande roll i den lokala politiken, i synnerhet gällande frågor som sex timmars arbetsdag med bibehållen lön, omhändertagande av asylsökande och utvecklande av den kommunala välfärden (inklusive ett starkt motstånd mot LOV).

Socialdemokraterna och Miljöpartiet befinner sig i kris. Socialdemokraternas kris är del av en större och en mer långsiktig europeisk trend medan Miljöpartiets kris beror på att partiet saknar politisk kompass och tyngs ner av regeringssamarbete med Socialdemokraterna på det nationella planet. Vi lever en tid när fascistiska rörelser växer sig större och andra högerpartier närmar sig fascisterna politik. Vi lever i en tid när en stark vänsterröst behövs mer än någonsin. Vänsterpartiet är det parti som kan fylla det politiska och opinionsmässiga tomrummet. Vi driver politiken till vänster och mobilisera väljare som är besvikna på Socialdemokraterna och Miljöpartiet.

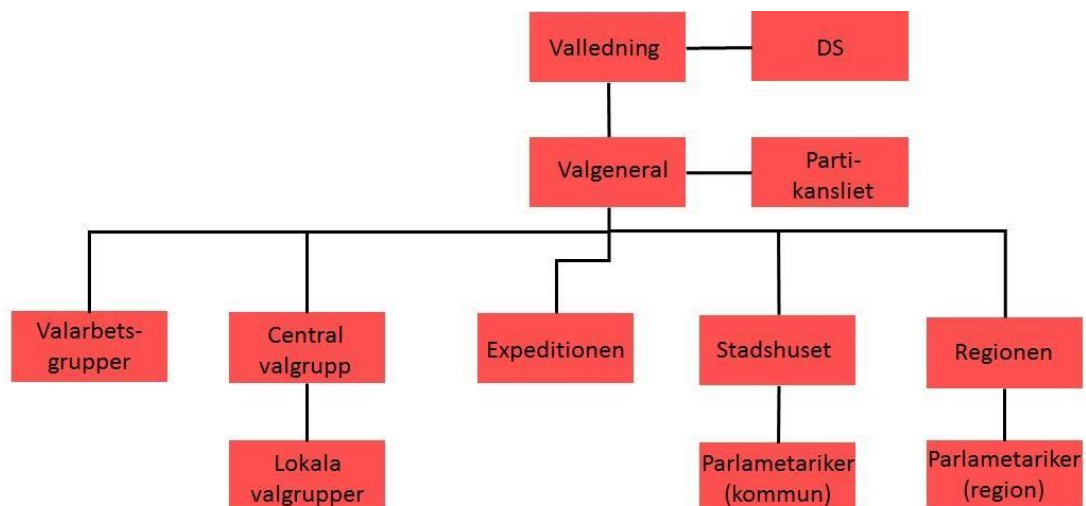
Valfrågor:

- Det finns en god chans att "sex timmars arbetsdag med bibehållen lön" blir en nationell valfråga för Vänsterpartiet. Då vi har drivit frågan lokalt och fått en hel del uppmärksamhet för det, har vi goda förutsättningar att mobilisera kring frågan. Det är en fråga som har många dimensioner (kön och klass).
- En annan fråga är den klassmässigt och geografiskt uppdelade staden. I takt med att nya stadsdelar byggs upp finns en överhängande risk att segregationen fördjupas. Inget annat parti har en politik som förenar förtätning, rättvist bostadsbyggande och ett klassmässigt och geografiskt enad stad.

3. Övergripande valorganisation

Organisationsschema inklusive resurser

Här är en övergripande bild över hur vi tänkt oss organiseringen inför valet. Vi presenterar även vilka som ingår i respektive grupp och hur samarbetet är tänkt att fungera inom och mellan grupperna.



Organisationsschema valet 2018

Valledning

Valledningen ska bestå av AU samt heltidsarvoderade politiker. Valledningen kommer att träffas kontinuerligt för beslut och deras arbete kommer att intensifieras med tiden. Valledningen har mandat från DS att ta beslut rörande valet, framförallt då det gäller snabba beslut som inte kan dröja.

Utöver en valledning bör vi utse en valgeneral som kan leda arbetet med hela valrörelsen, som en projektledare. Det är viktigt att denna valgeneral är adjungerad på valledningens möten då det är hen som kommer följa upp och arbeta vidare med de beslut som fattas. Vi ser helst att valgeneralen rekryteras från den befintliga personalen på Expen, då erfarenhet och kompetens av verksamheten är viktigt.

Distriktsexpeditionen

Tidigare år har vi anställt en extra resurs på expeditionen, för att avlasta befintlig personal. Vår rekommendation är att vi anställer två extra personer i 2018 års valrörelse.

Expeditionen kommer vara navet i hela vår valrörelse, och befintlig personal ska i möjligaste mån ägna sig åt att stödja valorganisationer med både lång- och kortsiktiga frågor. Därför kommer alla befintliga tjänster på Expen att skrivas om för att anpassas till valåret. Detta kommer att ske i god tid före valet, under början av 2018.

Vilka roller som den extra personalen och den befintliga kommer att bli tydligt när tjänstebeskrivningarna är klara.

Lokala valgrupper

Alla partiföreningar kommer att fungera som en lokal valgrupp, vilket innebär att vi kommer ha 10 lokala valgrupper. Dessa kommer framförallt att organisera det utåtriktade arbetet i respektive område. Utöver detta kommer dessa valgrupper att vara ansvariga för bemanning av valstugorna.

En representant per lokal valgrupp kommer tillsammans med valgeneralen bilda en central valgrupp för informationsutbyte samt samplanering av vissa aktiviteter. Detta forum kommer ge valgeneralen chansen att på ett effektivt sätt få ut informationen från valledningen.

Distriktsvalarbetsgrupper

Tidigare år har vi haft 4 centralt organiserade grupper; valstugor, valturné, mobilisering och webb/sociala medier. Vi tänker att vi kommer behöva följande centrala valgrupper i år: mobilisering, turné och kommunikation.

- Mobilisering handlar framförallt om att få andra medlemmar att vara med och delta i valrörelsen. Detta kommer att ske via Zetkin som har inbyggda funktioner för att just aktivera medlemmar.
- Kommunikation, inklusive arbetet med Sociala medier, kommer bli än större detta val, och det är viktigt att arbetet samordnas utifrån kommunikationsplanen.
- Turnéer avser utåtriktade satsningar som fokuserar på prioriterade områden och besöker exempelvis stadsdelsdagar och arbetsplatser.

Valgeneralen kommer att kontinuerliga avstämningar med samtliga grupper, och vid behov kallas till gruppernas möten för avstämning och vägledning.

Stadshuset och de politiska sekreterarnas roll

Kommunalrådet ska ingå i valledningen. Kommunalrådet och de politiska sekreterarna ska bistå med underlag och delta efter förmåga i valarbetet. Arbetet i stadshuset och på distriktsexpeditionen ska synkroniseras, i synnerhet avseende den externa kommunikationen.

Samverkan med regionkansliet och partikansliet (ink. riksdagsledamöter)

En person från regionen bör sitta med i vår valledning och framförallt bevaka de frågor som finns i regionen.

4. Ekonomi

En viktig del i valplaneringen är att utifrån våra förutsättningar analysera våra behov och göra prioriteringar för vad vi ska lägga våra resurser på (både mänskliga och ekonomiska). De ekonomiska förutsättningarna för valrörelsen 2018 är jämförelsevis mycket starka, då vi utnyttjat valframgångarna 2014 och det höjda partistödet till att göra avsättningar till valfonden. Valfonden kommer landa på en bit över två miljoner kronor. Utifrån de ekonomiska kalkyler vi kan göra idag så kommer vi uppskattningsvis kunna ha en valbudget på omkring 2,8 miljoner kr. Det kan jämföras med valkostnaderna under ”supervalåret” 2014 som slutade på 1,65 miljoner kr.

Nedan bifogas ett förslag på preliminär valbudget, tillsammans med jämförelse resultaten för valkostnaderna under de senaste valrörelserna. Observera att själva slutgiltiga valbudgeten beslutat i samband med att distriktets budget antas på distriktsårskonferensen i mars.

KOSTNADER	Val 2006	Val 2010	Val 2014	Budget2018	Differens
Valanställningar	-115 000 kr	-200 000 kr	-225 000 kr	-800 000 kr	-525 000 kr
Hushållutskick (allmänt/riktade utskick)	-684 000 kr	-550 000 kr	-375 000 kr	-400 000 kr	-75 000 kr
Valmaterial (lokalt och centralt)	-207 000 kr	-251 000 kr	-350 000 kr	-450 000 kr	-50 000 kr
Kommunikation (ink reklam)	-347 000 kr	-118 000 kr	-140 000 kr	-300 000 kr	-160 000 kr
Utrustning, infomaterial, profilprodukter	-184 000 kr	-86 000 kr	-125 000 kr	-200 000 kr	-75 000 kr
Valstugor	-81 000 kr	-105 000 kr	-175 000 kr	-200 000 kr	-25 000 kr
Valplakat	-46 000 kr	-33 000 kr	-80 000 kr	-100 000 kr	-20 000 kr
Internt (upptakt med mera)	-19 000 kr	-15 000 kr	-30 000 kr	-50 000 kr	-20 000 kr
Transporter, tillstånd och avgifter	-33 000 kr	-19 000 kr	-40 000 kr	-50 000 kr	-10 000 kr
Utökad ersättning ordförande/AU	0 kr	0 kr	-60 000 kr	-100 000 kr	-40 000 kr
Extra anslag partiföreningarna/andra org.	0 kr	0 kr	0 kr	-100 000 kr	-100 000 kr
Kultur och övrigt (oförutsett, buffert)	-97 000 kr	-32 000 kr	-50 000 kr	-50 000 kr	-50 000 kr
SUMMA KOSTNADER	-1 813 000 kr	-1 409 000 kr	-1 650 000 kr	-2 800 000 kr	-1 150 000 kr

Valanställningar

Den största ekonomiska satsningen är på att utöka våra personella resurser med valanställningar. Under en valrörelse är våra personella resurser och vår expedition mycket viktig. Arbetsbelastningen ökar och

kraven på samordning ökar. Expeditionen ska fungera som ett nav och koordinerande sambandscentral för hela valrörelsen. Samordning av materialproduktion, mediarbete och utspel, debatter, kampanjaktiviteter, stöttandet av partiföreningarnas arbete och mycket mer. Samtidigt är det mycket av det ordinarie arbetet så som medlemsvård och löpande uppföljning av ekonomin som behöver fungera.

Under de senaste två valrörelserna har en valombudsman anställts på heltid under en sammanhängandeperiod under valåret. Alternativet att ha flera korta anställningar och punktinsatser har prövats tidigare med mindre goda utvärderingar som följd. Förslaget är att i år anställa två valombudsmän under lite längre sammanhängande tid. Det är positivt om valanställningar kan omfatta både vårens planeringsarbete, samt viss period efter valet för eftervalsarbetet. Det är svårt att bedöma exakt vad det kostar att ha en valombudsman då det exempelvis spelar roll var i lönetrappan den vi anställer kommer in. Men en ungefärlig kostnad för en anställd på 100% en månad på första steget i lönetrappan är runt 41 000 kr (lön, semestertillägg, visst helgtillägg, arbetsgivaravgift, pension, försäkring inkluderat). Tillkommer gör kostnader för att iordningställa två arbetsplatser.

- Två valanställningar ska utlysas för perioden mars till december 2018

Ersättning till ordförande

Likt tidigare valrörelser så är vore det positivt att budgetera för utökad ersättning till distriktsordföranden under valrörelsen. Vid tidigare valrörelser har detta använts för att möjliggöra att ordföranden kan få en viss arvodering under valrörelsen, för att kunna gå in och jobba heltid med arbetsledning och valarbete. Det är såklart alltid en avvägning att ge någon ersättning för att exempelvis kunna vara tjänstledig gentemot alla andra kamrater som också lägger ner väldigt mycket tid och kraft på valarbetet. Men ersättningen till ordföranden eller någon annan i AU fyller ett särskilt syfte att stärka upp arbetsledningen och möjligheten för distriktsstyrelsen att vara närvarande i det operativa valledningsarbetet, inte minst i slutet av valrörelsen. Sen påverkas detta påverkas såklart också av i fall distriktsordföranden har möjlighet att ta den rollen.

Extra anslag till partiföreningarna eller andra organisationer

Ett förslag är att avsätta en del till extra anslag till partiföreningarna eller andra organisationer. Nu har de flesta av våra partiföreningar relativ god ekonomi och bör kunna genomföra den lokala delen av valrörelsen obehindrat. Men det är viktigt att inte partiföreningarna känner att de av ekonomiska skäl måste avstå från att ta tillvara på initiativ eller genomföra de kampanjaktiviteter som de önskar. Det kan även vara bra att ha utrymme för stöttning av andra organisationer om vi finner att det är lämpligt för rörelsebyggandet (i övriga organisationer kan även ungdomsförbundet ingå).

Hushållsutskick

Valbudgeten utgår från föregående års upplägg. Förra valrörelsen genomförde vi ett selektivt utskick där vi betalade för att utskick till en stor majoritet av kommunen, men valde bort områden där vi har lågt stöd. Ett resonemang kring huruvida vi fortsatt ska genomföra ett hushållsutskick med material och valsedlar förs nedan, se avsnitt 7 Valmaterial.

Övriga satsningar

I övrigt innehåller förslaget utökade möjligheter att satsa på olika delar av valrörelsen, så som kommunikationsarbetet, valmaterial, utrustning och profilprodukter. Inom kommunikationsområdet så har vi under tidigare valrörelser aktivt valt bort tidningsannonser, men exempelvis haft radioreklam och spårvagnsreklam (vilket kostar ganska stora summor).

5. Partiföreningarna

Varje partiförening har olika förutsättningar och ska därför anpassa sitt arbete efter dessa.

Partiföreningarnas resurser är begränsade, för att kunna nyttja resurserna för bästa genomslag ska varje partiförening analysera sitt område och sin egen kapacitet. Det är viktigt att partiföreningen strävar efter att engagera en bredd av medlemmar och att valarbetet präglas av en långsiktighet som hjälper att stärka partiföreningen även efter valrörelsen. Partiföreningen är dock fri att själv utforma en modell för valorganisation som lämpar sig för dess förutsättningar och behov. Den nationella valplattformen, distriktets valplan samt de kommunala och regionala politiska valprogrammen ska genomsyra partiföreningens analysarbete och strategi. Distriktet ska stötta partiföreningarna i arbetet med att analysera sitt upptagningsområde samt anpassa den nationella valstrategin för partiföreningens lokala kontext.

För att kunna koordinera distriktets valarbete ska varje partiförening:

- välja en kontaktperson att sitta i partiföreningarnas gemensamma valledning.

Analys av partiföreningens upptagningsområde

Partiföreningen bör göra en grundlig analys av sitt upptagningsområde för att kunna möta de utmaningarna det sätter. Partiföreningen bör bland annat undersöka:

- De geografiska förutsättningarna. Urbant, lantligt, storlek på ytor och sträckor. Typ av byggnader och boenden, flerfamiljshus, villor, gemensamma boenden etc.
- Vilka samlings- och knutpunkter som finns i området. Kollektivtrafik, rekreationsområden, torg.
- De aktiviteter som utförs i området. Arbetsplatser, skolor, boende, rekreation.
- Vilka andra aktörer som finns i området. Olika typer av föreningar, andra politiska partier.
- Den socioekonomiska demografien. Göteborg är en segregerad stad utifrån klass. Andra aspekter som kan vara intressanta är ålder, singel- vs. familjehushåll, språk, utomnordiskt ursprung etc.

Valresultat 2014

Distriktet har framtagit kartor med valresultat per valdistrikt för varje partiförening under valet 2014. Dessa kan användas som underlag i analysarbetet, ta dock hänsyn till att området kan ha ändrats markant sedan valet 2014 och därför påverka betydelsen av informationen. Valdeltagande och valresultat för andra partier är intressanta aspekter att ta hänsyn till i utformningen av den lokala valstrategin.

För detaljerade kartor över Vänsterpartiets valresultat 2014 se [Bilaga A - Kartor valresultat 2014](#)

Analys av partiföreningen

För att maximera sin egen kapacitet bör partiföreningen inventera vilka resurser de har att arbeta med och använda dessa i framtagning av sin valstrategi. Exempel:

- Antalet medlemmar, aktiva och inaktiva.
- Medlemmarnas kunskap i form av tex. språk, hantverk, etc.
- Färdmedel och fordon.

Stöttning av partiföreningar

Det är viktigt att hela distriktet är synkroniserat och utbyter idéer och erfarenheter med varandra. Samarbeten mellan partiföreningar som ligger geografiskt nära eller har liknande förutsättningar ska uppmuntras. Styrelseforumet (inklusive partiföreningsskolan) har genom åren varit en bra form för detta utbyte. Ett särskilt valanpassat styrelseforum som samlar representanter för partiföreningarnas styrelser och distriktsstyrelsen ska arrangeras. Fokus för styrelseforumet bör till en början ligga i att stötta partiföreningarna i sitt planeringsarbete inför valrörelsen för att sedan övergå till ett fokus på medlemsvård och studier. Fokuset på medlemsvård och studier är tänkt att hjälpa partiföreningarna att hantera de många medlemmar som strömmar till organisationen under valrörelsen.

Partiföreningsstödgruppen och distriktsstyrelsens kontaktpersoner i partiföreningarna är andra bra verktyg för stöttning av partiföreningarna.

Diskussion bör föras om vilka prioriterade områden distriktet ska ha för att kunna gå in och ytterligare förstärka stöttningsarbetet där.

Partiföreningarna ska fortsätta arbeta med en stor bredd av aktiviteter. Fokus ska ligga på det utåtriktade arbetet i alla dess former, kreativa och nyskapande idéer ska blandas med de utåtriktade verktyg som vi har lång erfarenhet av. Aktiviteter anpassade utifrån partiföreningens analys av sitt område ska uppmuntras.

Studier både inför och efter valet är viktiga för det långsiktiga arbetet som stärker partiföreningen och tar hand om de många medlemmar som strömmar till organisationen. För att hjälpa partiföreningarna i det arbetet bör vi ta fram en kort utbildning, liknande VTV men som istället utgör en aktivistintroduktion. Här kan nya medlemmar, utan tidigare erfarenhet av valrörelse, få möjlighet att snabbt komma in i arbetet. Aktivist-introduktionen ska vara ett alternativ till partiföreningens egna studier.

6. Internkommunikation

Kommunikation är nyckel till att lyckas med en sammanhållen och välfungerande organisation över hela distriktet. Med utgångspunkt i vår kommunikationsstrategi bör en särskild kommunikationsplan för valrörelsen tas fram.

Zetkin

Under hösten 2017 kommer aktivistverktyget Zetkin att rullas ut i distriktet. Utbildningar för att lära partiföreningsstyrelser att administrera och använda verktyget är planerade. En utvärdering av verktyget och dess funktioner kommer att ske efter hösten 2017.

Huvuddelen av den snabba kommunikationen mellan valledningar, valgrupper och aktivister är tänkt att ske genom verktyget.

Om Zetkin möter de behov som distriktet har inför valrörelsen bör analyseras efter utvärderingen. Det är viktigt att vi tydliggör om det är något vi saknar och behöver utveckla i verktyget, och i så fall om detta kan göras i god tid inför valrörelsen. Om så inte är fallet bör Valplanen kompletteras med alternativ för internkommunikation.

Exakt hur Zetkin kommer att användas är i nuläget osäkert, det kan vara så att andra av våra organisationsverktyg blir obsoleta. Dubbelarbete ska undvikas till förmån för verktyget om det fyller våra mobiliseringsbehov.

Mail

Ett särskilt mailutskick med valinformation ska skickas veckovis till partiföreningsstyrelser och dess valgrupper. Detta mailutskick ersätter Styrelsenytt under den aktuella perioden.

SMS

SMS-utskick ska även inrättas som kommunikationskanal.

Facebook

Stängda grupper för intern kommunikation både i partiföreningar och distriktet är ett kraftfullt verktyg i en valrörelse.

Varje partiförening bör administrera en stängd grupp där kommunikation och planering av aktiviteter kan ske. Medlemmar från distriktets valledning och expeditionens ombudsmän bör ansöka om medlemskap i samtliga grupper.

Under valrörelsen 2014 bildades ett flertal distriktsgemensamma grupper på Facebook. *Nätvalstugan*, en grupp för att sprida Vänsterpartiets politiska förslag inspirerade av gruppen *Vi tar kampen*. *Vänsterpartiet Göteborgs Kvinnonätverk*, en separatistisk grupp för att stötta och mobilisera medlemmar som identifierar sig som kvinnor. *Vänsterpartiet Göteborgs Aktivistetsnätverk*, en grupp för mobilisering och informationsspridning över partiföreningsgränserna. Distriktet bör upprätta en distriktsgemensam stängd grupp för intern kommunikation och mobilisering. Efter diskussion med moderatorerna för de grupperna som etablerades under valrörelsen 2014 görs följande förändringar:

- Vi har kvar den separatistiska gruppen *Vänsterpartiet Göteborgs Kvinnonätverk*
- Gruppen *Vänsterpartiet Göteborgs Aktivistetsnätverk*, som har flest medlemmar, utgör grunden för den distriktsgemensamma gruppen
- Gruppen *Nätvalstugan* arkiveras och dess medlemmar bjuds in att gå med i den distriktsgemensamma gruppen

En viktig aspekt med FB-grupper som distriktet ansvarar för är en bra moderering och administration av dem, detta för att inte sprida felaktig information, stoppa spam och skapa en bra struktur som inte skapar ett överflöd av information. Grupperna bör vara stängda och endast medlemmar, som kollas mot medlemsregistret, välkomnas. För att lyckas med detta ska:

- En grupp moderatorer tillsätts för att administrera
- Gruppen består av de som idag modererar *Nätvalstugan*, *Vänsterpartiet Göteborgs Kvinnonätverk* och *Vänsterpartiet Göteborgs Aktivistetsnätverk*

Distriktet bör fortsätta uppmuntra medlemmar att ansluta till grupperna och nyttja de för att mobilisera och delta i valrörelsen.

I skrivande stund rullar vi ut aktivistverktyget Zetkin i distriktet, exakt vilka behov verktyget kan fylla är osäkert. Det kan bli så att verktyget gör andra av våra organisationsverktyg obsoleta. Dubbelarbete ska undvikas och FB-gruppen ska ses som ett komplement i mobiliseringen.

Gemensamma digitala plattformar

Gemensamma digitala plattformar för samlande av dokument och för planering bör upprättas. Exempelvis Google Drive och Google Calendar dit alla från distriktets valgrupper bjuds in till. Det är dock inte nödvändigtvis så att vi använder Google Drive, andra digitala plattformar som kan bli aktuella är exempelvis ”medlemsrummet” på hemsidan som vi beslutat om i enlighet med kommunikationsplanen. Alla större dokument och handlingar ska läggas upp och tillgängliggöras för hela valorganisationen.

Särskilda mappar bör sättas upp för partiföreningarnas egna arbete.

De digitala plattformarna ska administreras på ett sätt så att ingen information går förlorad, och olika lager av tillgänglighet ska skapas. Ett alternativ är att undersöka om en person från varje partiförening kan väljas att vara särskilt ansvarig för administrationen av exempelvis en driven eller kalender.

Göteborgsvänstern

Distriktets interna tidning är för många medlemmar den enda kommunikationskanalen från distriktet. Med avstamp i kommunikationsplanen bör Göteborgsvänstern verka för att intressera distriktets breda medlemsbas i valrörelsen.

7. Valmaterial

Tryckt material

Tyngdpunkten vad gäller valmaterial ska ligga på att använda det centrala valmaterialet som tas fram av partikansliet. För en enhetlig valrörelse. Det dröjer såklart innan vi vet vilken utformning av flygblad, foldrar, affischer eller tidningar som det blir, men det bör utgöra basen. Det regionala valmaterialet som tas fram ska också användas. Regionfrågor, framför allt sjukvård, ska integreras i Göteborgspolitiken.

Till det centrala bör vi ta fram ett lokalt valmaterial. Vi ska producera en folder som fokuserar på våra viktigaste frågor i Göteborg med fokus på både kommunala segrar och krav. Foldern ska finnas på svenska, engelska, arabiska, somaliska, persiska och kurmanji. Eventuellt andra språk som dari, pashto, sorani och finska kan bli aktuellt om behovet är tydligt. Ett utåtriktat nummer av Göteborgsvänstern ska tas fram för spridning i slutet av valrörelsen. När vi tar fram eget material bör bra papperskvalitet bör prioriteras för ett proffsigt intryck.

Utöver ett väl förberett lokalt material behöver vi ha beredskap för att ta fram material med kort varsel i fall behov uppstår. Diskussion för hur valmaterialet ska se ut bör tas i förväg, för att snabbt kunna trycka upp eget material som uppfyller önskemålen. Likaså ska mallar för framtagande av lokala partiföreningsmaterial ska tas fram, så det finns en möjlighet för de partiföreningar som så önskar att lyfta lokala perspektiv på valfrågorna. Det bästa vore om det fanns en röd tråd mellan de olika materialen.

Vi ska även ta fram ett material som summerar vad vi står i olika frågor, baserat på KPP. Detta behöver inte nödvändigtvis användas för extern spridning, men kan vara användbart för våra valarbetare.

Hushållsutskick

Frågan om ett eventuellt allmänt hushållsutskick eller riktade hushållsutskick bör analyseras vidare. Vi har tidigare år genomfört ett hushållsutskick med material och valsedlar. Förra valrörelsen genomförde vi ett selektivt utskick där vi betalade för att utskick till en stor majoritet av kommunen, men valde bort områden där vi har lågt stöd. Diskussion bör föras om vad ett allmänt hushållsutskick fyller för funktion och vad vi får ut av det i relation till mer riktade hushållsutskick eller helt annan prioritering. Frågan påverkas också av huruvida partiet central väljer att inte samordna ett utskick. Partiet centralt lyfte redan vid förra valrörelsen att de inte tycker att hushållsutskick bör prioriteras. Det är inte optimalt användande av våra resurser då det är för brett och träffar inte målgrupper. Det räcker inte heller till för att övertyga någon.

Valplakat och övrigt

De centralt producerade valplakaten och valaffischer ska köpas in. Minst lika många valplakat som i förra valrörelsen (3000 stycken) ska sättas upp. Det är en viktig prioritering för att synas och ta striden om gatubilden i Göteborg. Nedtagning av valplakaten ska planeras in i eftervalsarbetet.

I övrigt är det bra att beställa in ordentligt med övrigt material så som såsom klistermärken, pins, vimplar, gnuggisar, ballonger osv.

8. Externkommunikation

När vi jobbar med extern kommunikation bör vi arbeta med en tydlig strategi för varje utspel, där syfte och mål blir avgörande för utformningen av utspelet. Arbetet ska präglas av distriktets internfeministiska strategier.

Den externa kommunikationen syftar till att få fler av de väljare som identifierar sig med vänsterrörelsen att välja Vänsterpartiet valet 2018. Arbetet ska i huvudsak inriktas mot våra prioriterade målgrupper, progressiva unga och ekonomisk missnöjda. Budskapen ska fokusera på lösningar på ekonomiska frågor och att vi vill se ett samhälle som är jämlikt och rättvist.

Medieträning för företrädare och förtroendevalda som kan komma att syssla med extern kommunikation ska arrangeras.

Ett bra samarbete med olika aktörer inom journalistik är avgörande för att få genomslag med det externa mediearbetet. Här är distriktsexpeditionen och stadshusets personal nyckelspelare i att skapa ett bra samarbete med dem för att kunna få genom våra utspel i media.

Debattartiklar

Debattartiklar är ett effektivt sätt att skapa en diskussion om de frågor som vi tycker att valet ska fokusera på. För att sätta agendan under valrörelsen bör flera debattartiklar planeras in med ett tydligt syfte att lyfta våra valfrågor. Där distriktet står som avsändare ska ordförande stå som undertecknare, gärna tillsammans med andra företrädare som har särskilt tyngd i frågan.

Spontana debattartiklar för att ge vår analys eller bemöta snabba ändringar i debatten i medier ska synkroniseras genom distriktsexpeditionen. En lista över företrädare och förtroendevalda med särskild kunskap/ansvar i specifika ämnen ska upprätthållas så att en förfrågan om debattartikel kan ställas med kort varsel.

Uttalanden

Att distriktet tar fram och publicerar uttalanden är också ett effektivt sätt att sätta en särskild fråga på tapeten. Uttalanden får bäst effekt tillsammans med andra mediala utspel.

Rörlig bild

Att kommunicera med rörlig bild har blivit ett alltmer populärt kommunikationssätt som lätt går att genomföra i flera av de kanaler som distriktet använder för kommunikation. Den rörliga bilden skapar en närmare kontakt med mottagaren och är ett viktigt verktyg för att engagera. Distriktet bör fortsätta arbeta med att utveckla produktionen och spridningen av rörlig bild.

Reklam

Att använda sig av reklam i en valrörelse är en dyr historia, men det finns några reklamformer som kan användas effektivt för en relativ summa. Hur och när reklamen genomförs är också viktiga aspekter för att få genomslag och därmed valuta för pengarna. Följande reklamformer bör budgeteras och planeras för i valrörelsen:

- Reklam i kollektivtrafiken
- Reklam på radion
- Sponsrade inlägg i sociala medie-kanaler (FB, Instagram, Twitter)

Sociala media

Distriktets kanaler på sociala medier har olika profiler och bör användas på olika sätt. Dessa finns beskrivna i distriktets kommunikationsstrategi. Bäst genomslag får vårt budskap om det koordineras över olika kanaler.

Mycket av den politiska diskussionen har flyttats till sociala medier. Nya kanaler och nya sätt att kommunicera på befintliga kanaler skapas och blir populära. Därför bör valledningen och de som arbetar med kommunikation under valrörelsen vara uppmärksamma för nya kommunikationssätt för att kunna ta nytta av dem i ett tidigt stadium under valrörelsen.

Hemsida

Ingen separat hemsida för valet bör tas fram, istället ska vår befintliga hemsida göras om med en valprägel. För medlemmar ska hemsidan vara ett sätt att engagera sig i valrörelsen. För andra ska hemsidan vara ett enkelt sätt att få reda på vad Vänsterpartiet driver för frågor i valrörelsen, vad vi har drivit igenom för politik i staden och regionen.

Ambulerande språkkaféer

Under valrörelsen ska vi prova arbete med ”ambulerande språkkaféer” som tillsammans med mångspråkiga kamrater kan åka ut i områden, servera fika, prata med folk på deras eget språk etc.

9. Valstugor och utrustning

Valstugor

Valstugor bör placeras utifrån vår valstrategi att nå unga/progressiva samt ekonomiskt missnöjda. Tidigare år har vi hyrt 5 valstugor och placerat dessa i Centrum, Angered, Järntorget, Backaplan och Frölunda Torg.

Vi äger en valstuga modell mindre, denna bör ses över om den kan användas. Tillgänglighet måste också beaktas, så att alla våra medlemmar kan delta på sina villkor.

Organiseringen av valstugorna bör göras av de lokala valgrupperna (2 grupper/stuga). De är ansvariga för bemanning och återkoppling till Expen gällande material. Bokning av pass kommer gissningsvis ske via Zetkin, då kommer även valledningen ha en bra överblick och kan stötta upp. Valstugor bör placeras utifrån vår valstrategi att nå unga/progressiva samt ekonomiskt missnöjda. Tidigare år har vi hyrt 5 valstugor (egentligen 4 + 1) och placerat dessa i Centrum, Angered, Järntorget, Backaplan och Frölunda Torg. Utgångspunkten är bra, men vi bör nog diskutera om inte fler områden bör ha en valstuga utifrån valstrategin. Utvärderingen från 2014 visar att det var svårt med bemanning av vissa valstugor, så DS bör fundera på om vi ska ersätta detta med mer mobil verksamhet.

Vi äger en valstuga modell mindre, denna bör ses över om den kan användas. Tillgänglighet måste också beaktas, så att alla våra medlemmar kan delta på sina villkor.

Organiseringen av valstugorna bör göras av de lokala valgrupperna (2 grupper/stuga). De är ansvariga för bemanning och återkoppling till Expen gällande material. Bokning av pass kommer gissningsvis ske via Zetkin, då kommer även valledningen ha en bra överblick och kan stötta upp.

Vi lämnar till DS att besluta om hur många valstugor vi bör ha, men minst 5 likt tidigare år förordas. Placeringen av dessa bör ske utifrån valstrategin med målgrupper, dvs i de områden vi tror våra målgrupper finns (unga progressiva samt ekonomisk missnöjda).

Valstugorna bör vara enhetliga och beslut bör tas tidigt kring utformning och ansvariga ska bistås med det material som krävs för att uppnå detta.

Profilprodukter och utrustning

Vi bör kontakta partikansliet tidigt för att veta vad för produkter de avser ta fram, och vad vi ska beställa.

För egen del måste vi se över hur många bärbara högtalare vi har. Vi bör ha ett antal så att vi inte är beroende av att någon annan inte har bokat systemen. Ett bokningssystem bör finnas, eventuellt finns denna funktion i Zetkin. Vi bör kontakta partikansliet tidigt för att veta vad för produkter de avser ta fram, och vad vi ska beställa. Det är viktigt att ha en plan B i det fall partiet centralt blir sena med sina produkter, framförallt flygblad och annat viktigt valmaterial.

Alla som deltar i valrörelse bör ha på sig väl utmärkta kläder så det är tydligt vilket parti man representerar. Dessa kläder ska finnas till låns i alla valstugor samt på Expen.

Vi behöver bärbara högtalare till våra torgmöten. Vi rekommenderar att det finns minst en högtalare per valstuga. Dessa ska även gå att boka och låna till andra plaster runt om i staden där vi vill ha torgmöten.

Valbil, valcyklar

Tidigare år har vi köpt en bil för att kunna mobilisera och förflytta material till vårt utåtriktade valarbete. Tillgången till bil är en förutsättning för att kunna serva båda valstugor och torgmöten, och således rekommenderar vi att vi köper in en större begagnad bil för detta. Tillgången till bil är även en förutsättning för att även kunna serva valarbete i industriområden.

Som komplement till en bil, och för lättare transporter i framförallt centrala delarna av stan, bör vi se över inköp av lådcykel eller cykel + kärra för snabb försörjning av aktivister på stan. Detta gör också att vi inte blir för beroende av de fasta platserna där vi har valstugorna, utan kan kampanja på fler riktade platser.

10. Studier

Partidistriktet har en god studietradition och det finns flera studiekoncept som förvandlats till institutioner. Partidistriktet bör ta tillvara på den goda studietraditionen. Samtidigt behöver studierna fokusera på valet 2018 för att fostra medlemmar, såväl nya som gamla, till att bli goda valorganisatörer och agitatorer. Institutionerna "Sommar med Vänstern" och "Välkommen till vänstern" bör omformas till öppna möten/träffar där nya medlemmar/sympatisörer/intresserade på ett enkelt sätt kan bidra till Vänsterpartiets valrörelse. Här bör vi dra lärdomar från Sanders och Corbyns kampanjer i respektive land.

- Valfaktahäften ska produceras under februari-mars.
- Valstudier ska hållas under april-maj
- Koncepten "Sommar med Vänstern" och "Välkommen till vänstern" utgår och ersätts av träffar varannan vecka för sympatisörer som har kontaktat oss under valrörelsen. Möten fokuserar t.ex. på att entusiasmera deltagare till att 1) rösta på Vänsterpartiet, 2) förmå 5 personer i sin bekantskapskrets att rösta på Vänsterpartiet, 3) att jobba i valrörelsen, 4) att bli medlemmar i Vänsterpartiet.

Internfeminism

Inför och under valrörelsen ska vi ha separatistiska aktiviteter som syftar till att inspirera, motivera och förbereda kvinnor till att ta parlamentariska uppdrag. Vi ska även genomföra separatistiska workshops i bland annat debatteknik.

11. Valtournéer och större arrangemang

En valupptakt ska hållas efter semesterperioden (en månad till valet).

Inga specifika turnéer fastslås här i Valplanen. Frågan om vad turnégruppen ska prioritera och hur valturnéerna ska organiseras kvarstår.

Däremot föreslås att DS i samråd med partiföreningar identifierar bostadsområden som ska bevakas extra mycket av partiföreningen. Detta kan ske med stöd från distriktet. Kriterierna kan t.ex. vara 1) många rödgröna väljare, 2) många progressiva unga, 3) arbetarklassområde där SD är starka etc. Det är viktigt att det görs en noggrann målgruppsanalys när vi väljer bostadsområden, budskap och kommunikationsmedel eftersom vi har varit trubbiga i andra valrörelser.

Samtliga utåtriktade aktiviteter och arrangemang (t.ex. 8 mars, 1 maj, West Pride, Hammarkullekarnevalen) under våren 2018 måste ha ett genomtänkt valtema.

12. Valdebatter

Förfrågningar om valdebatter kommer att komma till oss via Expen, och det är deras uppgift att koordinera dessa. Det är viktigt att alla i partiet informeras om att alla bokningar måste ske via Expen så att de för en överblick över alla debatter våra medlemmar kan tänkas medverka i.

Vi bör även organisera egna debatter som torgmöten som vi gör reklam för i framförallt sociala medier. Detta kommer att vara mer lättillgängligt för folk och ge oss mer uppmärksamhet än enskilda appeller.

Skoldebatter kommer att skötas av Ung Vänster likt tidigare år.

13. Valslutet och eftervalsarbetet

Valdagen

Den 9 september 2018 är det valdag. Partiföreningarna ansvarar för att organisera utläggning av namnvalsedlar i vallokalerna på valdagens morgon. De partiföreningar som så önskar kan även sköta utdelning av valsedlar utanför vallokalerna. Distriktsexpeditionen tillhandahåller valsedlar och profilprodukter, men sköter ingen samordning eller planering av valsedelsutdelning.

På kvällen anordnar distriktet en valvaka. Distriktets festpolicy ska följas. Ansvariga ska utses och lokal bokas i god tid före valdagen.

Anställda i distriktet får ta ledigt dag efter valdag.

Parlamentarismen efter valet

Det parlamentariska läget efter valet avgör självklart ramarna för det parlamentariska arbetet. Utgångspunkten är att planera för att vi går in i majoritetsförhandlingar för att styra kommunen – vilket inkluderar förhandlingar med andra partier om samverkansformer, politiska avsikter under mandatperioden, fördelning av kommunalpolitiska uppdrag, samt frågor som rör fördelning av resurser så som antal politiska sekreterare. Ett strategimöte med distriktsstyrelsen och kommunfullmäktigegruppen ska hållas tidigt efter valet för att analysera det parlamentariska läget och förhandlingsstrategier. Valberedningen ska efter valet bereda valet av kommunalpolitiska uppdrag och distriktsstyrelsen ska fatta beslut efter samråd med fullmäktigegruppen. Valet av kommunalråd är prioriterat att beredas och beslutas om före övriga val. En rekryteringsgrupp för beredningen av anställningar av politiska sekreterare ska tillsättas snarast efter valet.

Valutvärdering

Under hösten 2018 ska en utvärdering av valrörelsen göras. Partiföreningarna ska inkluderas i utvärderingsarbetet (exempelvis genom en medlemsenkät så som gjordes 2014) och distriktsstyrelsen antar en skriftlig valutvärdering.

Eftervalskampanj

En eftervalskampanj ska ta vid efter valet. Ansvarsfördelning och inledande strategidiskussion bör hållas i god tid före valdagen. Beslut om politiskt innehåll och inriktning på kampanjen bör ske snarast efter valet då valresultatet kan signifikant påverka kampanjprioriteringar. För att avlasta distriktsstyrelse och partiföreningarna bör arbetet med att ta fram förslag på utformning av kampanjen göras av arbetsledd ombudsman.

Bilaga A - Kartor över Vänsterpartiets valresultat 2014

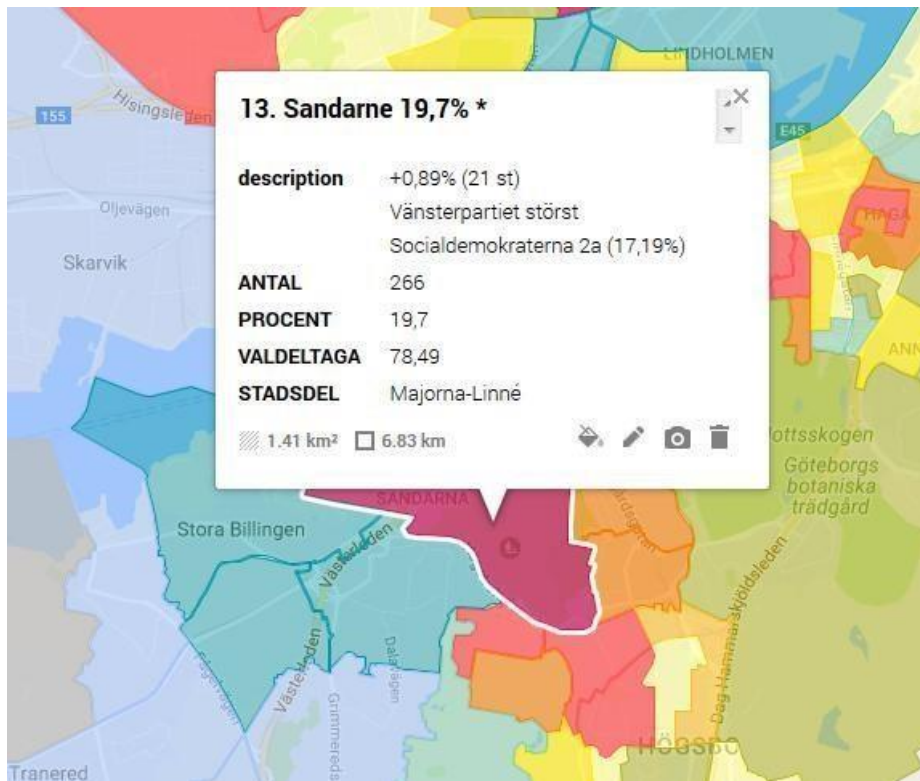
Materialet består av

1. En karta över valresultatet i hela distriktet.
Det är indelat per partiförening, sorterat och färglagt utifrån valresultat. Färgläggningen går i intervaller av: 15, 25 och resten i grupper av 30 valkretsar.
2. En karta över valresultatet för varje partiförening.
Det är sorterat, indelat och färglagt utifrån valresultat, i 5-valkrets-intervaller.
3. För mer information, gå direkt till valmyndighetens hemsida
<http://www.val.se/val/val2014/slutresultat/R/rvalkrets/16/index.html>

Instruktioner

Så här läser du kartdata

- Färgsorteringen går från vinrött, rött, orange, ljusorange, gult, ljusgult, olivgrönt, grönt, turkos, ljusblått, grått.



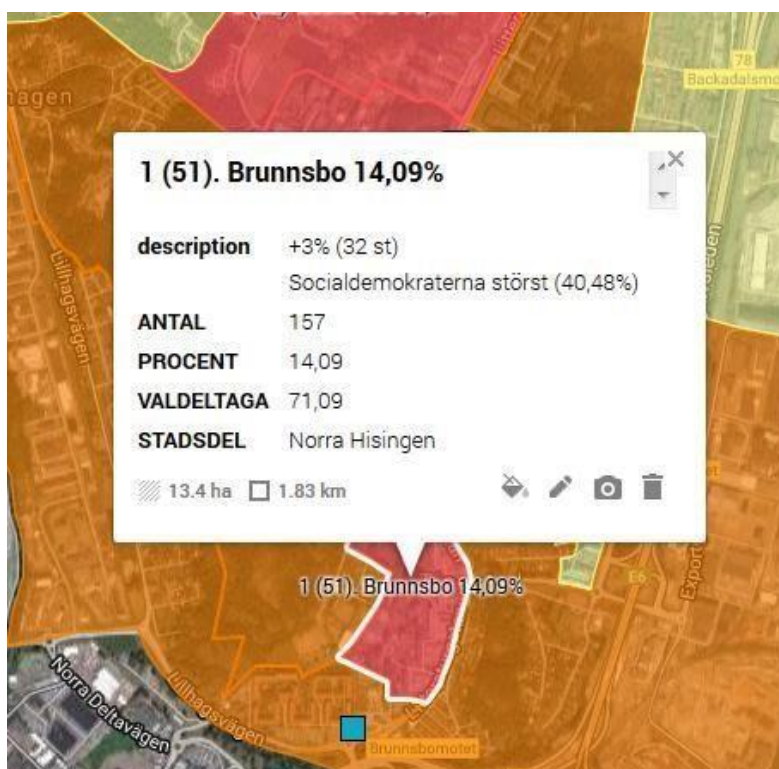
- Varje objekt i kartan har följande information:
 - **Titel:** Ex: 13. Sandarne 19,7% *
13 är numret i sorteringen, dvs. Sandarne är distriktets 13e starkaste valkrets.
Sandarne är namnet på valkretsens.
19,7% är Vänsterpartiets resultat i valkretsens.
* symboliserar att Vänsterpartiet är valkretsens största parti.
 - **Description:** Ex: +0,89% (21 st)

Vänsterpartiet störst
Socialdemokraterna 2a (17,19%)

Första raden i *description* består av ökning sedan valet 2010 i procent, inom parentes står antal röster det handlar om.

Resterande rader är lite allmän information. Info om valkretsens största parti eller om just den valkretsen är ett partis starkaste valkrets etc.

- **Antal:** är antalet röster på Vänsterpartiet
 - **Procent:** är (igen) antal procent som har röstat på Vänsterpartiet
 - **Valdeltaga:** är valkretsens valdeltagande i procent
 - **Stadsdel:** är namnet på stadsdelen som valkretsen tillhör.
- I partiföreningens karta anges valkretsens nummer i partiföreningen först och valkretsens nummer i distriktet inom parentes.
 - Strategiska punkter är torg och andra viktiga knutpunkter i stadsdelen. Här går det självklart att lägga till fler.



Kartor

Göteborgsdistriktet

<https://www.google.com/maps/d/edit?mid=1jbqCT1pENNHcbQqhPkR2PPvy9QU&ll=57.676824784048165%2C11.934586281097495&z=10>

PF-Angered

<https://www.google.com/maps/d/edit?mid=1Iik1cOovH8kt9afOrauSbYWLNHQ&ll=57.80128962065109%2C12.051401848114097&z=12>

PF-Backa

https://www.google.com/maps/d/edit?mid=128d8sXFYVca_Nii3BvMAz6bnHNA&ll=57.77363874621149%2C11.894589180267417&z=12

PF-Biskopsgården-Torslanda

https://www.google.com/maps/d/edit?mid=1rvle7eBtRsgXabQ1rsTPW_cm1IM&ll=57.72794296824382%2C11.82223126355359&z=12

PF-Centrum

https://www.google.com/maps/d/edit?mid=1FmGsy6RUL_UdPT_GUPmxOFcd8g&ll=57.69495720463047%2C11.978574508941733&z=13

PF-Frölunda

<https://www.google.com/maps/d/edit?mid=1sGanTxGclVbAA78Dnbhiwp9qZA&ll=57.59354865307249%2C11.780621196453922&z=11>

PF-Kortedala-Gamlestan-Bergsjön

https://www.google.com/maps/d/edit?mid=122G3IIFLV_zaEjzt5_hXhSYoSY&ll=57.7461015645482%2C12.038613075531089&z=13

PF-Linné

<https://www.google.com/maps/d/edit?mid=1gtxA8JVAA71VhWXOOYV0YOyOqpo&ll=57.68817707574553%2C11.946393336291521&z=14>

PF-Lundby

https://www.google.com/maps/d/edit?mid=1um9byzMz_YNRE1u_i1ubl35regE&ll=57.724008342691675%2C11.90829919256339&z=13

PF-Majorna <https://www.google.com/maps/d/edit?mid=10GN-9->

xmvw_QOt5kwAljpkL8Sc&ll=57.6880033119032%2C11.919780487335288&z=14

PF-Örgryte-Härlanda <https://www.google.com/maps/d/edit?mid=14x2Aj0->

<WM5y5ZZ7DuhN7oSqeQM&ll=57.704525733253334%2C12.029158450817931&z=13>